

Kolektory danych z programem „INWENTARYZATOR” i WA-PRO „WF-MAG dla Windows” (wersja PRESTIŻ)

Instalacja i uruchomienie

A. Wersje programów

Program/plik	Wersja	Producent
„WF-MAG dla Windows”	7.20.2 „PRESTIŻ”	WA-PRO Sp. z o.o. (www.wapro.pl)
„INWENTARYZATOR” (program w kolektorze danych!)	1.92	NOVITUS SA (www.novitus.pl)
DOWNLOAD.EXE / UPLOAD.EXE	3.51 (wersja GUI)	

B. Funkcjonalność

W programie WF-MAG za pomocą kolektora danych można:

- wprowadzać dane do dokumentów zakupu i sprzedaży
- wprowadzać dane do dokumentów przyjęcia (PZ) i wydania (WZ)
- wprowadzać dane do dokumentów MM, PW, RW, RO

C. Instalacja

1. Do podfolderu DCOLL (zwykle C:\Program Files\WA-PRO\WF-Mag\DCOLL) skopiować pliki DOWNLOAD.EXE i UPLOAD.EXE (w wersji GUI).

UWAGA:

Pliki DOWNLOAD.EXE i UPLOAD.EXE dostarczane są w pakiecie oprogramowania INWENTARYZATOR. Można je również pobrać ze strony www.novitus.pl (dział: Centrum Obsługi Klienta, Pliki do pobrania, Kolektory danych).

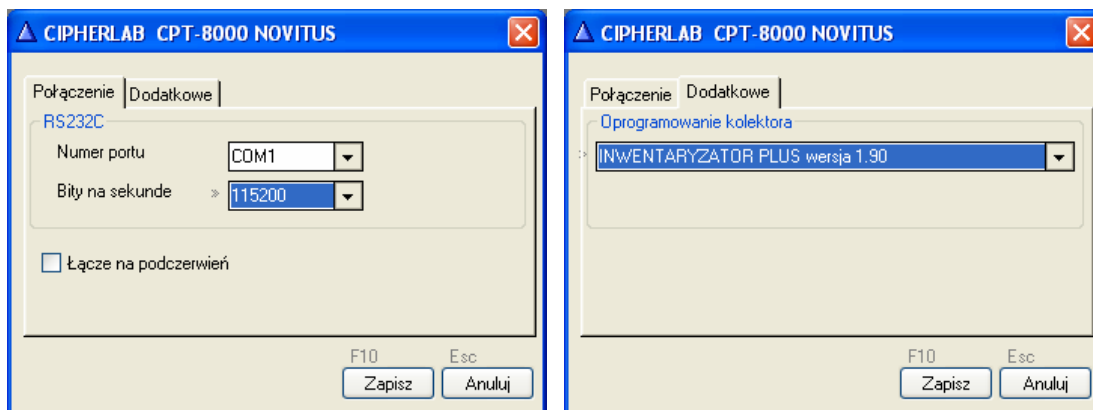
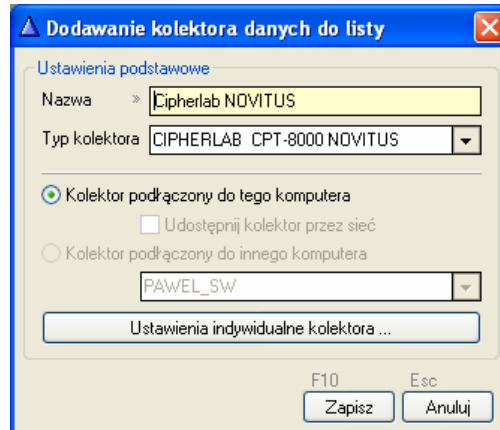
D. Konfiguracja kolektora

1. W programie *Inwentaryzator* (menu *Konfiguracja, Parametry Transmisji*) wybrać odpowiednią szybkość transmisji i właściwy interfejs komunikacyjny (w większości przypadków „ustawienia domyślne” będą właściwe).

E. Konfiguracja programu WF-MAG

1. W głównym oknie programu WF-MAG wybrać *Administrator, Definicje, Urządzenia zewnętrzne, Kolektory danych* a następnie:
 - a. Wcisnąć przycisk „Dodaj”
 - b. Wpisać własną nazwę kolektora (np. „Cipherlab NOVITUS”)
 - c. Wybrać z listy urządzeń, dowolny z kolektorów:
 - CIPHERLAB CPT-711 NOVITUS
 - CIPHERLAB CPT-8000 NOVITUS
 - CIPHERLAB CPT-8300 NOVITUS

- d. Wcisnąć przycisk „indywidualne ustawienia kolektora” i wybrać port komunikacyjny, do którego podłączony jest kabel/dok komunikacyjny kolektora (w przypadku doku/kabla w wersji USB, numer „wirtualnego portu COM” można podejrzeć w Menedżerze Urządzeń Windows-a). W zakładce „dodatkowe” wybrać „INWENTARYZATOR PLUS wersja 1.90”
- e. Zatwierdzić wybór kolektora


UWAGI:

1. Ustawienie opcji „Łącze na podczerwień” jest nieistotne – programy DOWNLOAD/UPLOAD automatycznie wykrywają czy transmisja odbywa się za pomocą łącza na podczerwień (IR).
2. Jeśli transmisja ma się odbywać przez port o numerze wyższym niż COM8 (maksymalnie COM256), to należy odpowiednio zmodyfikować plik LOAD.INI, zastępując znak „=” znakiem „~” (czyli np. chcąc komunikować się przez COM48, w pliku LOAD.INI powinien być wpis: `port COM ~ 48`)

F. Wysyłanie danych do kolektora

1. Chcąc wysłać bazę towarów do kolektora należy z menu wybrać *Administrator, Definicje, Urządzenia zewnętrzne, Kolektory danych* a następnie:
 - a. Zaznaczyć (wybrać) na liście właściwy kolektor
 - b. Wcisnąć przycisk „Operacje”
 - c. Zaznaczyć towary do wysłania do kolektora
 - d. Wcisnąć przycisk „Prześlij do kolektora” a następnie „Prześlij”
 - e. Odłożyć kolektor na dok lub podłączyć do niego kabel transmisyjny a w menu na kolektorze wybrać „Transmisja”, „Odbieranie”

UWAGA:

Transmisję należy najpierw uruchamiać na komputerze, a dopiero później na kolektorze (zgodnie z informacją wyświetlaną przez program komunikacyjny)!

G. Odbieranie danych z kolektora

W programie WF-MAG odbiór danych z kolektora (w miejscach gdzie jest to możliwe – patrz pkt B) następuje po naciśnięciu CTRL F11 (lub kliknięciu na ikonę kolektora), w momencie, gdy program oczekuje na wpisanie danych towarów do tworzonego właśnie dokumentu.

UWAGA:

Transmisję należy najpierw uruchamiać na komputerze, a dopiero później na kolektorze (zgodnie z informacją wyświetlaną przez program komunikacyjny)!